

דו"ח פעילות שנת 2011
בנושא הסדרה ופיקוח על עסקים
אגף תעשיות ורישוי עסקים

תוכן עניינים :

עמוד

3	1. מבוא
5	2. תמונת המצב לגבי העסקים המוסדרים סביבתית באמצעות חוק רישוי עסקים
12	3. סיכום פעילות מחוזות המשרד לשנת 2011
18	4. תנאים נוספים שהוצאו במסגרת מבצעים ארציים לעדכון תנאים ברישיונות עסק
20	5. פעילות היחידות הסביבתיות ואיגודי הערים
26	6. הערכות האגף לרפורמה בחוק רישוי עסקים
27	7. סיכום

1. מבוא

חוק רישוי עסקים התשכ"ח, 1968 קובע באמצעות צו רישוי עסקים את התחומים אשר לצורך פעולתם חייבים בקבלת רישיון עסק מאת הרשות המקומית.

רישיון העסק הניתן לעסקים בקבוצות אלו כפוף לתנאים שניתנים על ידי גורמי האישור השונים ("נותני אישור"), וביניהם: המשרד להגנת הסביבה, משרד הבריאות, משרד התמ"ת, המשרד לביטחון פנים ומשרד החקלאות.

להלן רשימת הקבוצות:

תחומים עקרים	זוגמאות לעסקים הנכללים בקבוצות הרישוי
קבוצת רישוי 1- בריאות, רוקחות, קוסמטיקה	יצור חומרים ותכשירים קוסמטיים ורפואיים
קבוצת רישוי 2- דלק ואנרגיה	חוות מכלי דלק, חוות מכלי גפ"מ, מסופים, תחנות תדלוק, שינוע
קבוצת רישוי 3- חקלאות ובעלי חיים	הדברה חקלאית, הדברה תברואית, עיסוק בחומרי הדברה, גידול בע"ח
קבוצת רישוי 4- מזון	יצורו, עיבודו, בתי קרור
קבוצת רישוי 5- מים ופסולת	אתרי הטמנה, תחנות מעבר, מפעלי מיחזור, עיבוד וטיהור שפכים
קבוצת רישוי 6- מסחר ושונות	מכסות ניקוי יבש
קבוצת רישוי 7- עינוג ציבורי, נופש וספורט	בתי מלון, מעגן כלי שיט
קבוצת רישוי 8- רכב ותעבורה	מוסכים, חניונים, תחנות אוטובוס, מגרשי פירוק רכבים
קבוצת רישוי 9- שרותי שמירה ואבטחה	מטווחי ירי
קבוצת רישוי 10- תעשייה, מלאכה, כימיה ומחצבים	מפעלים העוסקים בחומרים מסוכנים, מפעלי יצור דשנים, מפעלי יצור חומרי ניקוי, מפעלי יצור חומרי גלם לבניה, מחצבות, מפעלי טקסטיל, בתי דפוס, מפעלי מתכת וציפוי מתכות ועוד

- עד כה המשרד להגנת הסביבה היינו נותן אישור לכ- 100 עיסוקים (פריטים) שונים הנכללים בצו. המשרד סיווג בשנת 2000 את הפריטים הנ"ל לשלוש קבוצות (A, B, C) על פי פוטנציאל הנזק הסביבתי הנשקף מהם :
- **מפעלי A** מפעלים בעלי פוטנציאל נזק סביבתי גבוה והם כוללים בין היתר מפעלי כימיה, מפעלי ציפוי מתכות, תחנות כח, חוות מכלי דלק, אתרי סילוק פסולת.
 - **מפעלי B** מפעלים בעלי פוטנציאל נזק סביבתי בינוני והם כוללים בין היתר תחנות דלק, בתי דפוס, בתי מטבחים, גידול בעלי חיים.
 - **מפעלי C** מפעלים בעלי פוטנציאל נזק סביבתי נמוך או מקומי והם כוללים בין היתר חניונים, מכבסות, מתקני שטיפת רכבים ומוסכים.

כחלק מההערכות לרפורמה בחוק רישוי עסקים נבחן מחדש צו רישוי עסקים. במסגרת זו בוחן המשרד את מידת מעורבותו ברישוי העיסוקים השונים ואופן סיווגם על פי פוטנציאל הנזק הסביבתי הנשקף מהם כפי שיפורט בהמשך.

החל משנת 2000 מסמיך השר להגנת הסביבה נציגים ביחידות סביבתיות ואיגודי ערים כ"נותני אישור" והם פועלים למתן רישיון עסק לעסקים מסיווג C. נתוני פעילות היחידות והאיגודים מצ"ב.

הנתונים המפורטים בדו"ח מצביעים הן על מספר אישורים שניתנו להוצאת רישיונות עסק והן על מספר עסקים לעיתים יכול מפעל אחד לקבל מספר רישיונות עסק למגוון עיסוקים. לדוגמא מפעל מזון המפעיל בית קירור, תחנת תדלוק ומתקן לרחיצת רכבי המפעל יקבל 4 רישיונות בהם תנאים שונים וספציפיים לכל עיסוק. עם זאת בנתונים הקשורים ליחידות סביבתיות כל עסק נספר פעם אחת בלבד.

הדו"ח מכיל את המידע הבא:

1. מידע מצטבר לגבי העסקים בפיקוח המשרד להגנת הסביבה בתחום רישוי עסקים.
2. סיכום פעילות שנת 2011 מחוזות המשרד
3. סיכום פעילות היחידות הסביבתיות.
4. אופן היערכות האגף לרפורמה בחוק רישוי עסקים.

הדו"ח מתבסס על נתוני מערכת המעוף של המשרד ודיווחי היחידות הסביבתיות ואיגודי ערים.

ברצוננו להודות לכל העוסקים במלאכה החל משלב קליטת הבקשות, הסוירים, הכנת מפרטי התנאים, הפיקוח והאכיפה.

בברכה,

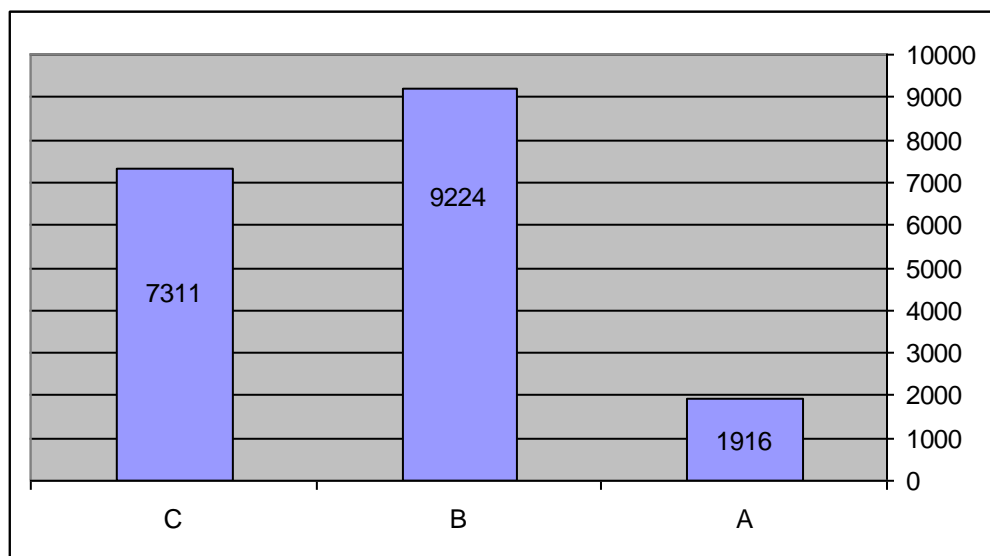
גב' טלי בורשטין מרכזת ארצית לתעשיות ורישוי עסקים המשרד להגנת הסביבה	ד"ר גילי צימנד רא"ג תעשיות ורישוי עסקים המשרד להגנת הסביבה
---	--

2. תמונת המצב לגבי העסקים המוסדרים סביבתית באמצעות חוק

רישוי עסקים

- על פי נתוני המשרד כ- 18,000 עסקים מוסדרים סביבתית באמצעות חוק רישוי עסקים . חלקם בעלי השפעות מקומיות בלבד וחלקם בעלי השפעות נרחבות . פעילות ההסדרה והפיקוח כוללת טיפול בבקשות לרישיונות עסק ופיקוח שוטף על עמידת העסקים השונים בדרישות הסביבתיות הניתנות כתנאים ברישיונות העסק.
- העסקים המפוקחים ע"י המשרד להגנת הסביבה מתחלקים לשלוש קבוצות (A \ B \ C) על פי מידת השפעתם הסביבתית .

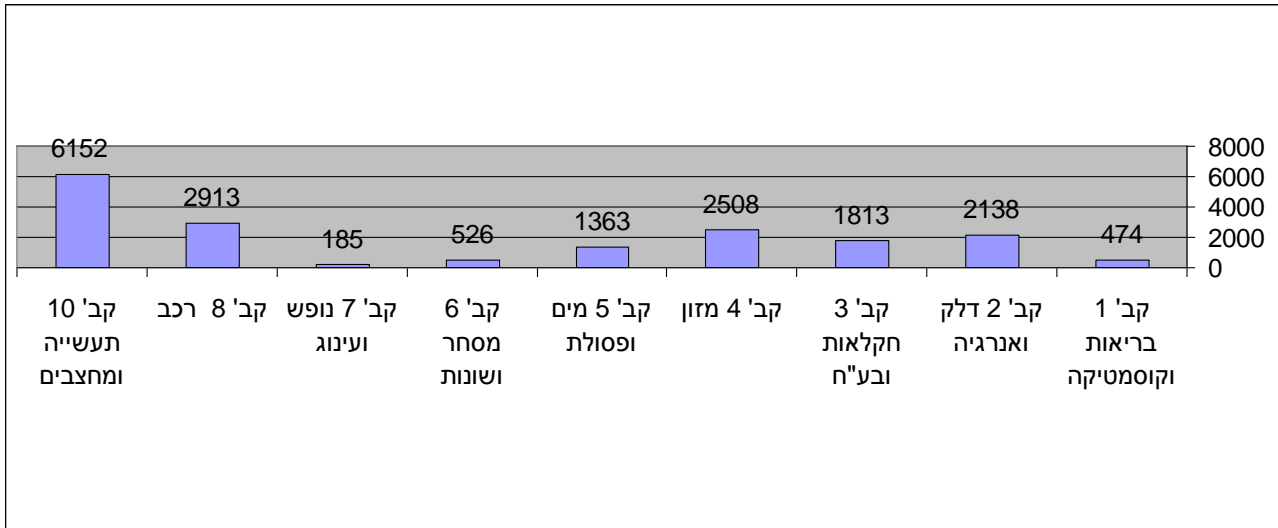
להלן חלוקת העסקים בהתאם לסיווגים:



איור 1

- ניתן לראות כי המשרד מטפל בכ- 2000 עסקים בעלי השפעות סביבתיות נרחבות ובכ 16,000 עסקים בעלי השפעות מקומיות ובינוניות. הטיפול במס' רב של עסקים בעלי השפעות מקומיות אינו מאפשר להתמקד בטיפול בעסקים בעלי השפעות נרחבות. לשם יצירת הירארכיה בטיפול בעסקים נבחנה בשנת 2011 רשימת הפריטים להם המשרד הינו נותן אישור. במטרה להתרכז בטיפול בעסקים בעלי השפעות נרחבות המשרד יהפוך מ"נותן אישור" לסטאטוס "לידיעה" בכל אותם תחומי עיסוק בעלי השפעות מקומיות. לעסקים אלו הוכנו מפרטי תנאים אשר יועברו לרשויות הרישוי לשם הכללתם כתנאים ברישיונות העסק.

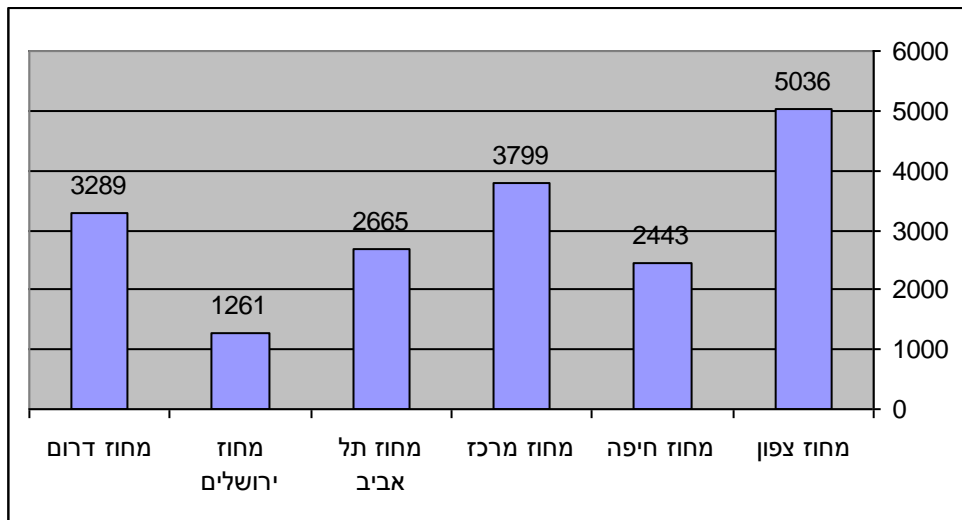
להלן חלוקת העסקים ע"פ תחומי העיסוק (קבוצות הרישוי):



איור 2

הנתונים מצביעים על כך שעיקר פעילות המשרד להגנת הסביבה מתרכזת בתחום התעשייה ומחצבים, רכב, מזון, דלק ואנרגיה, חקלאות ופסולת.

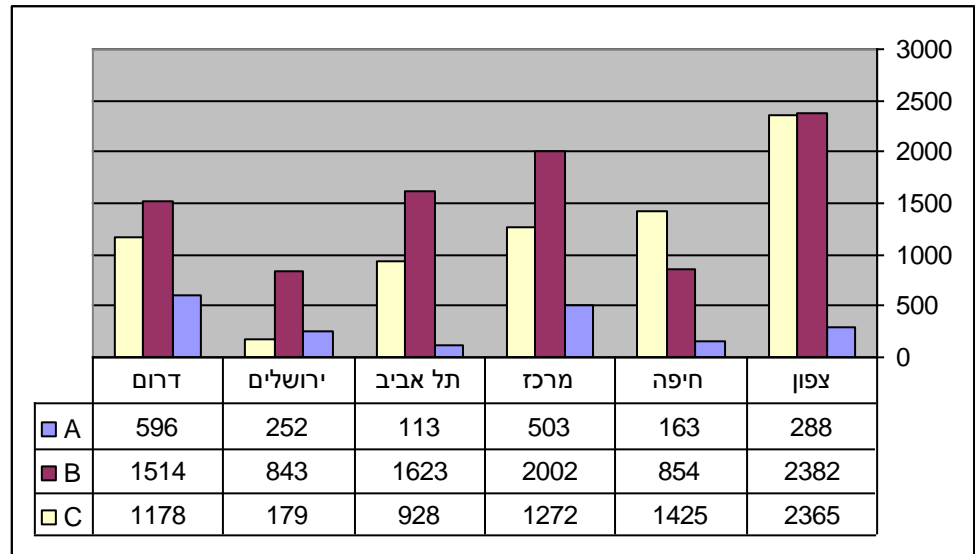
להלן פריסת העסקים לפי מחוזות המשרד:



איור 3

ניתן לראות כי מחוזות המשרד מתפלגים לשתי קבוצות על פי כמות כלל העסקים המטופלים בתחומם. מחוזות: צפון (5036), מרכז (3799) ודרום (3289) בעלי שטח גיאוגרפי נרחב ומס' עסקים בטווח שבין 3000-5000, לבין מחוזות תל אביב (2665), חיפה (2443) וירושלים (1261) בעלי שטח גיאוגרפי מצומצם יותר ומס' עסקים בטווח שבין 1200-2600.

להלן פריסת העסקים המוסדרים ע"י המשרד בחלוקה לסיווגים A/B/C על פי מחוזות:

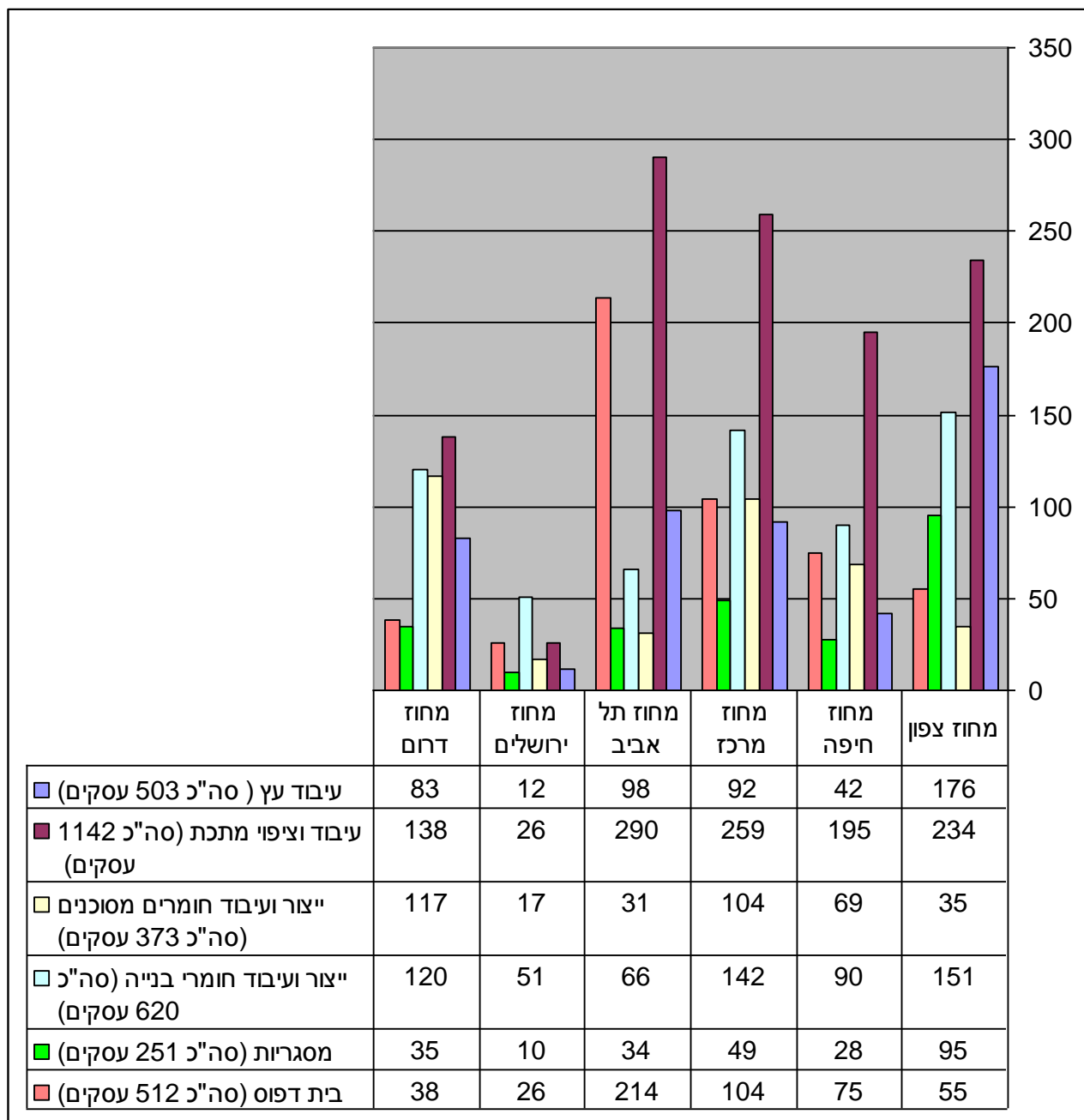


איור 4

מנתוני הגרף ניתן ללמוד כי :

- מספר עסקי A בעלי ההשפעות הסביבתיות הנרחבות היינו הגדול ביותר במחוז דרום (596 עסקים) ולאחריו מחוז מרכז (503 עסקים).
- מספר עסקי B הגדול ביותר היינו במחוז צפון (2382 עסקים) ולאחריו מחוז מרכז (2002 עסקים).
- מספר עסקי C המס' הגדול ביותר היינו במחוז צפון (2365 עסקים) בו פעילות מצומצמת יחסית של יחידות סביבתיות ואיגודי ערים.

מספר עסקים בתחום תעשיות לפי המחוזות:

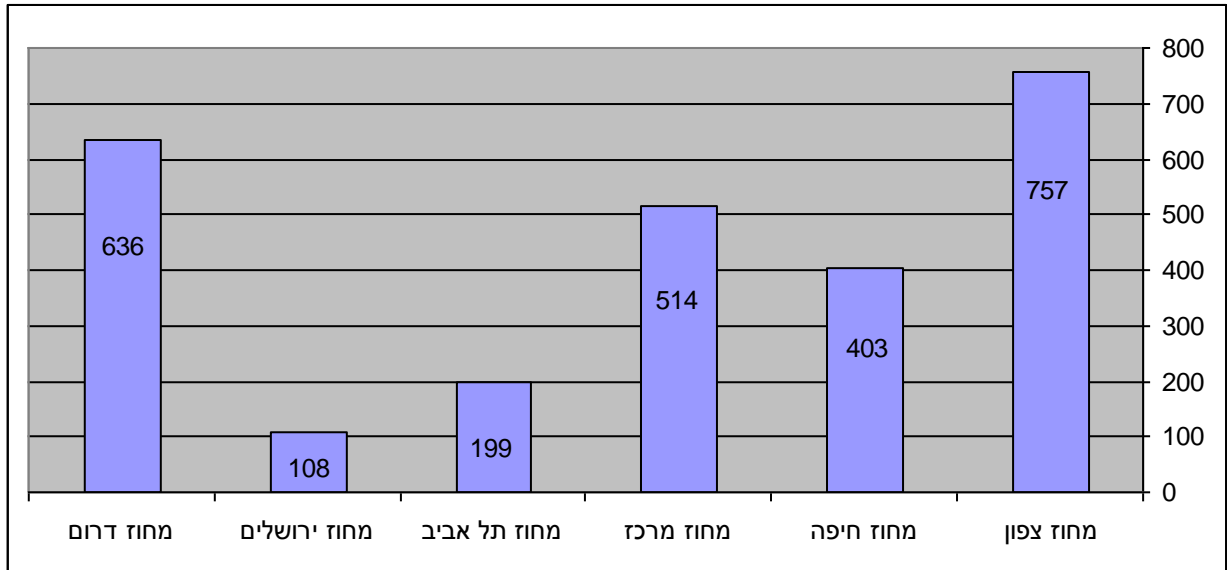


איור 5

פילוג תחום התעשייה לסקטורים מצביע כי :

1. התחום הנרחב ביותר היינו תחום הטיפול במתכת.
2. תחום המסגרות מפוזר בכל המחוזות אך ניתן לראות פעילות גבוהה במיוחד במחוז אשדוד.
3. הפעילות הרבה ביותר של בתי הדפוס הינה במחוז ת"א ולאחריו במחוז מרכז בכל המחוזות האחרים הפעילות נמוכה משמעותית.

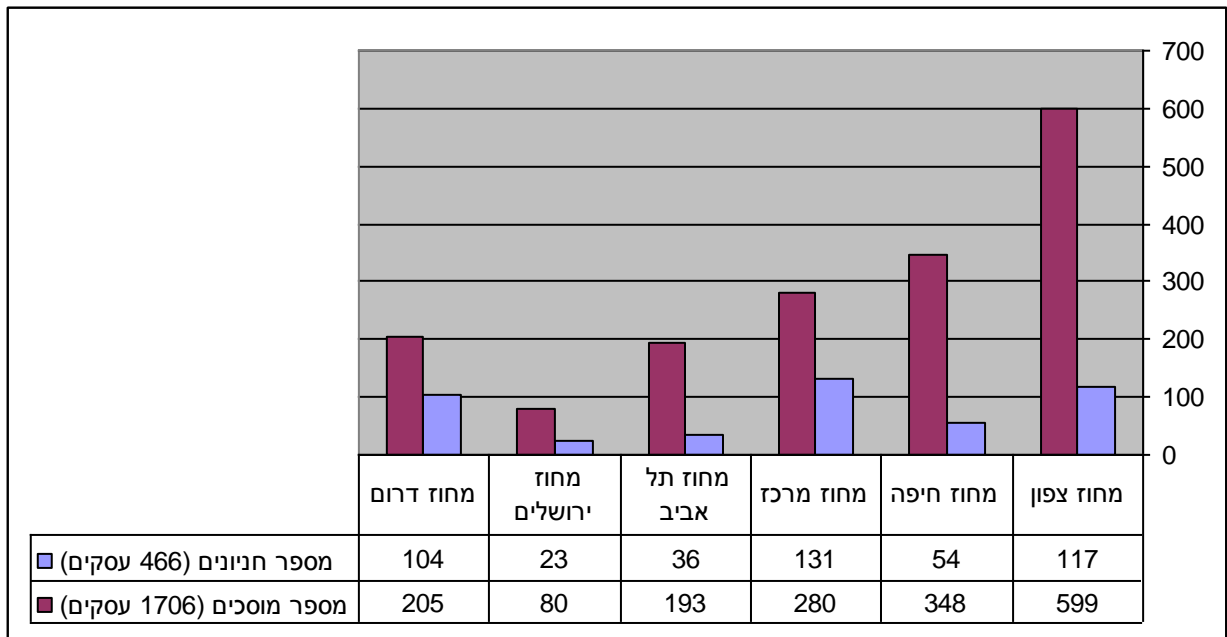
מספר עסקים בתחום המזון (סה"כ 2,618 עסקים)



איור 6

הפעילות הנרחבת ביותר בתחום המזון היא במחוז צפון ולאחריו דרום ומרכז.

מספר עסקים בתחום רכב ותעבורה - חניונים ומוסכים (סה"כ 2172 עסקים)

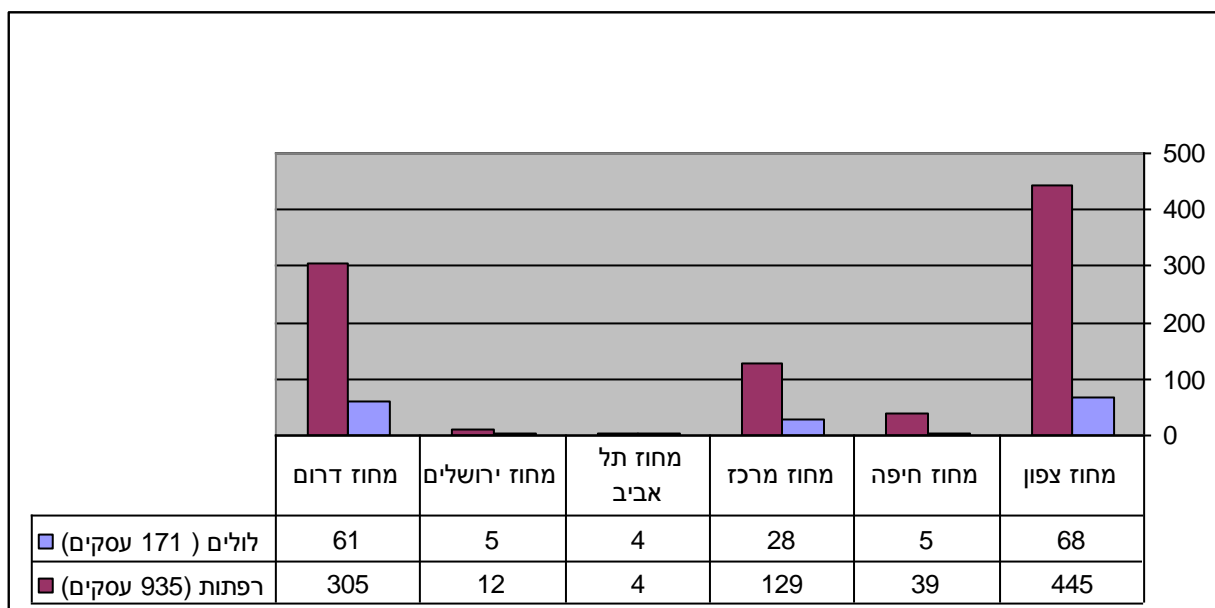


איור 7

השר הסמיך עובדי יחידות סביבתיות ואיגודי ערים כ"נותני אישור" בין היתר עבור חניונים ומוסכים והנתונים המוצגים בגרף מתייחסים רק לאזורים בהם אין טיפול באמצעות יחידות סביבתיות או איגודי ערים. ניתן לראות כי הפעילות הנרחבת ביותר בתחום זה היא במחוז צפון ולאחריו מרכז וחיפה.

מספר עסקים בתחום גידול בעלי חיים במחוזות- לולים ורפתות

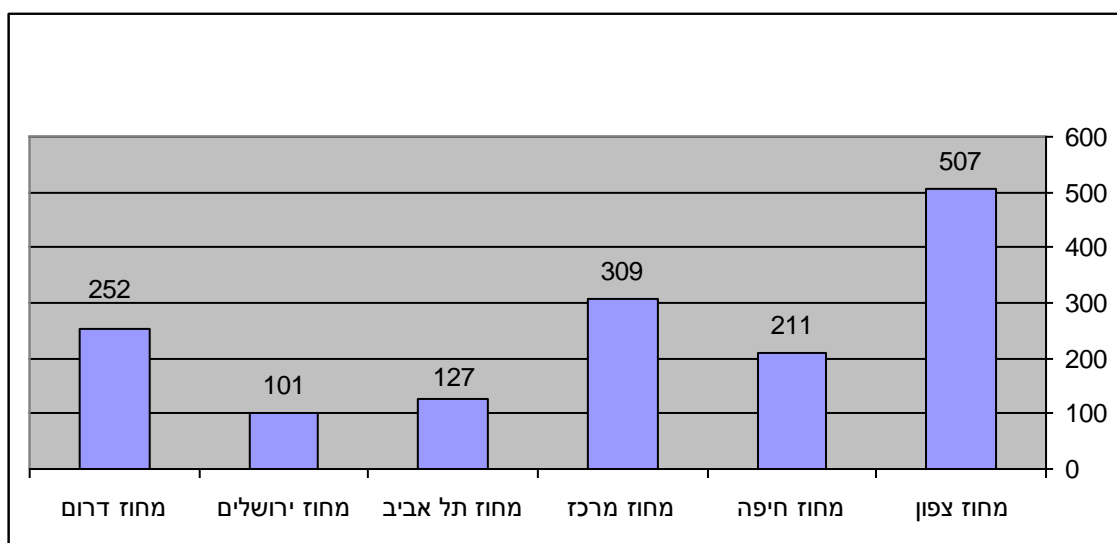
(סה"כ 1478 עסקים)



איור 8

ניתן לראות כי הפעילות הנרחבת ביותר הינה במחוז צפון ולאחריו דרום ומרכז.

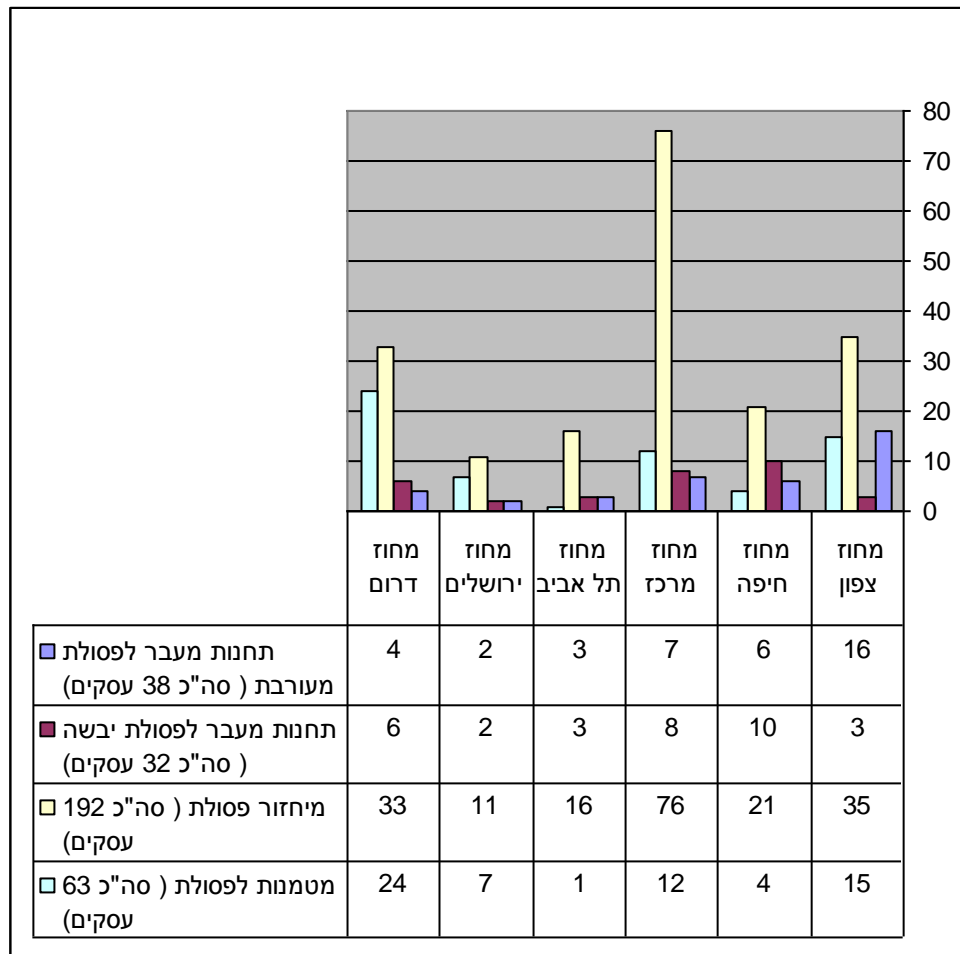
מספר תחנות תדלוק במחוזות (סה"כ 1507 עסקים)



איור 9

ניתן לראות כי הפעילות הנרחבת ביותר הינה במחוז צפון (507 תחנות תדלוק) ולאחריו מרכז (309 תחנות) ודרום (252 תחנות).

מספר עסקים בתחום הפסולת במחוזות



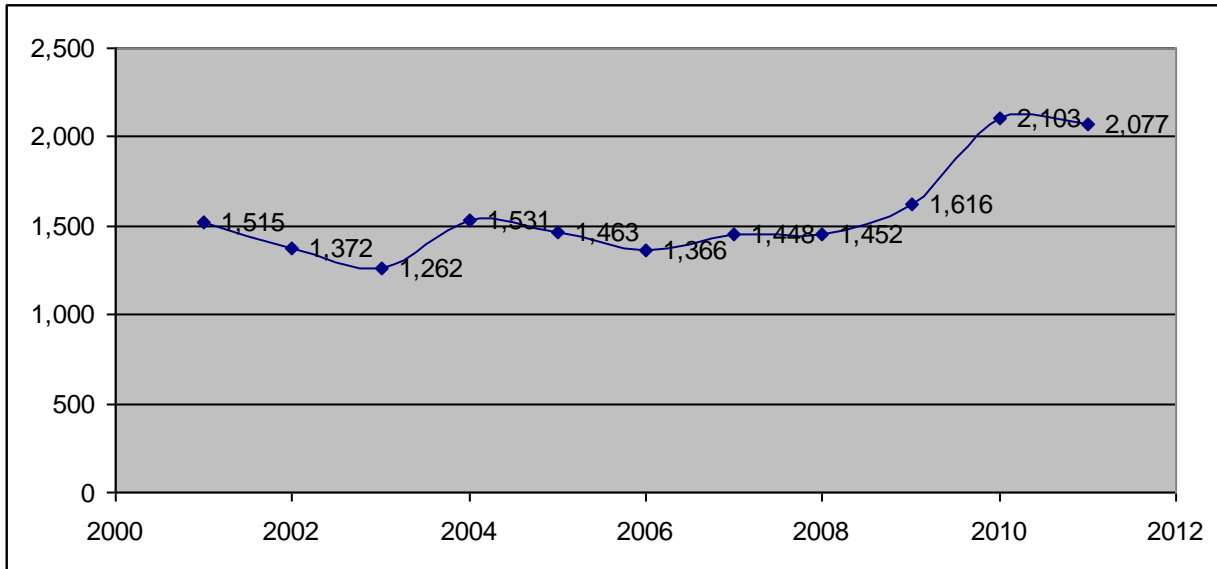
איור 10

ניתן לראות כי הפעילות הנרחבת ביותר בתחום הפסולת מתחלקת כדלהלן:

- תחנות מעבר לפסולת מעורבת- במחוז צפון (16 תחנות)
- תחנות מעבר לפסולת יבשה- במחוז חיפה (10 תחנות)
- מיחזור פסולת- במחוז מרכז (76 עסקים)
- מטמנות לפסולת – במחוז דרום (24 עסקים)

3. סיכום פעילות מחוזות המשרד לשנת 2011

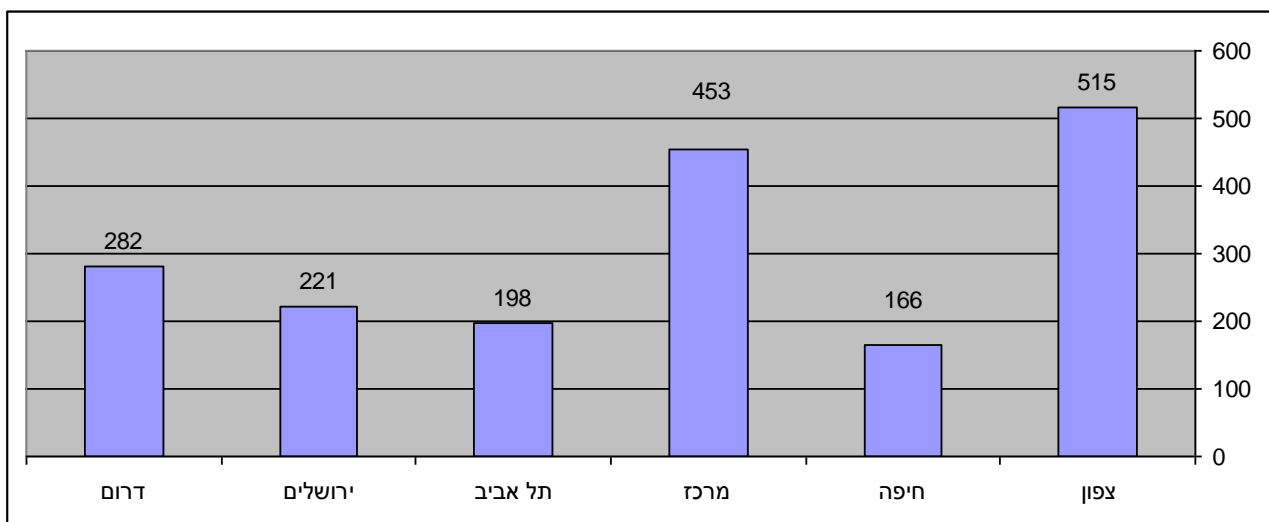
מספר בקשות שהתקבלו במשרד לאורך השנים 2001-2011



איור 11

- ניתן לראות כי כמות הבקשות לרישיונות עסק שהועברו למשרד להגנת הסביבה גדלה בין השנים 2001-2011 מאלף וחמש מאות לכאלפיים לשנה.
- בשנת 2011 התקבלו במשרד להגנת הסביבה 2,077 בקשות לרישיונות עסק.
- הבקשות המתקבלות מדי שנה הן בקשות לעסקים חדשים, לעסקים בהם הוחלפה בעלות, לעסקים בהם חלו שנויים מהותיים וכן בקשות לחידושים של רישיונות עסק קיימים.

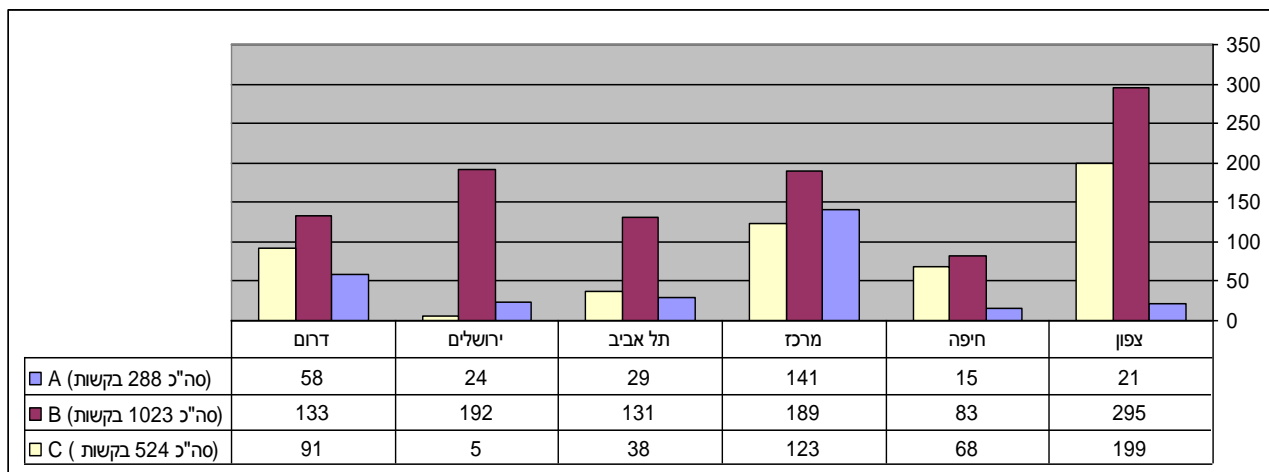
מספר בקשות שהתקבלו בשנת 2011 במחוזות



איור 12

ניתן לראות כי מס' הבקשות הרב ביותר התקבל במחוז צפון (515) ולאחריו במחוז מרכז (453)

מספר בקשות לרישיונות עסק שהתקבלו במחוזות בחלוקה לפי הסיווג A/B/C:



איור 13

ניתן לראות מהתפלגות הבקשות כי :

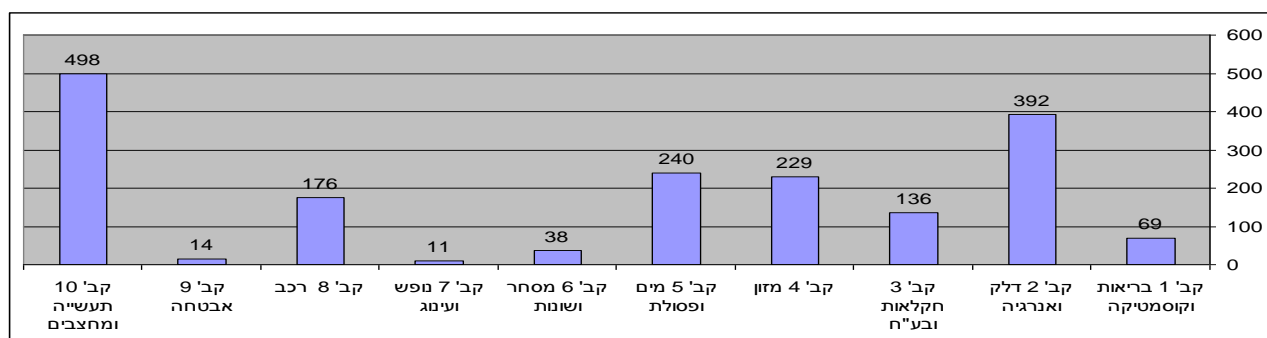
עסקי A : מספר הרב ביותר של בקשות התקבלו במחוז מרכז (141 בקשות) ולאחריו במחוז דרום (58 בקשות) ולאחריו במחוז תל אביב (29 בקשות).

עסקי B : מספר הרב ביותר של בקשות התקבלו במחוז צפון (295 בקשות) ולאחריו במחוז ירושלים (192 בקשות) ולאחריו במחוז מרכז (189 בקשות).

עסקי C : מספר הרב ביותר של בקשות התקבלו במחוז צפון (199 בקשות) ולאחריו במחוז מרכז (123 בקשות) ולאחריו במחוז דרום (91 בקשות). המספר הרב של הבקשות במחוז צפון נובע מהעדר יחידות סביבתיות ואיגודי ערים פעילים בתחום רישוי עסקים במחוז.

ניתן לראות כי מרבית הבקשות המתקבלות הינן של עסקים בעלי השפעות בינוניות ומקומיות (עסקי B ולאחריהם עסקי C). תמונת מצב זו מחייבת את המשרד לבחון מחדש את מידת מעורבותו בטיפול בעסקים בעלי השפעות מקומיות במטרה להתרכז בטיפול בעסקים בעלי השפעות נרחבות.

• סיווג הבקשות שהתקבלו לפי קבוצות העיסוק:

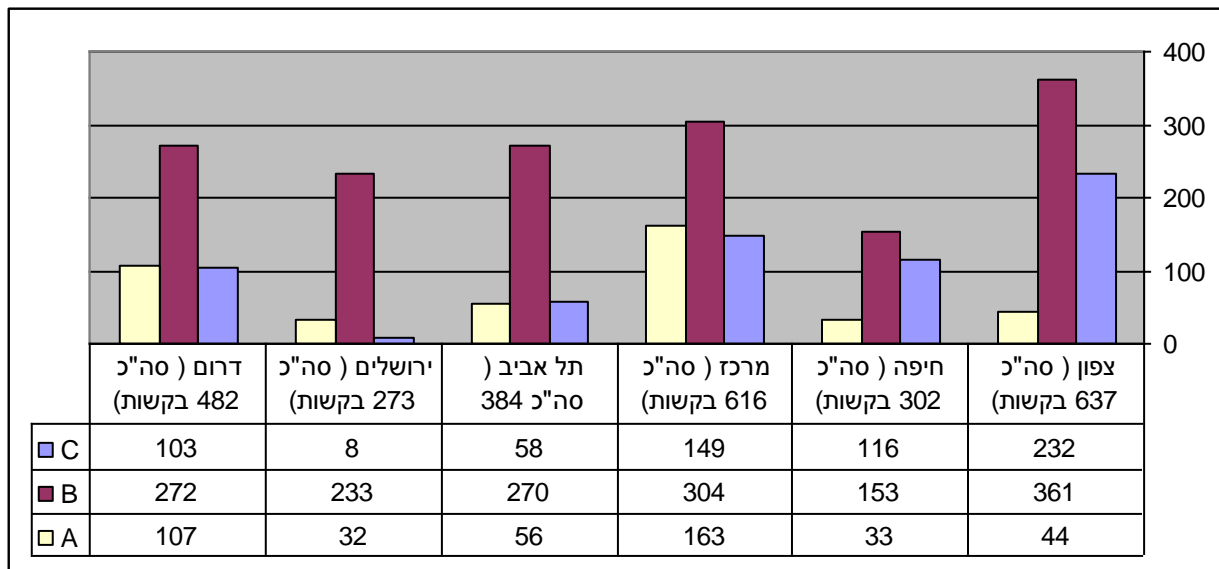


איור 14

ניתן לראות כי בשנת 2011 מרבית הבקשות הן בתחום התעשייה ולאחריהן בתחום הדלק, המים ופסולת והמזון.

● טיפול בבקשות

- בשנת 2011 טופלו במשרד להגנת הסביבה 2,694 בקשות לרישיונות עסק.
- מספר בקשות שטופלו בשנת 2011 במחוזות המשרד לפי החלוקה ל-A\B\C:

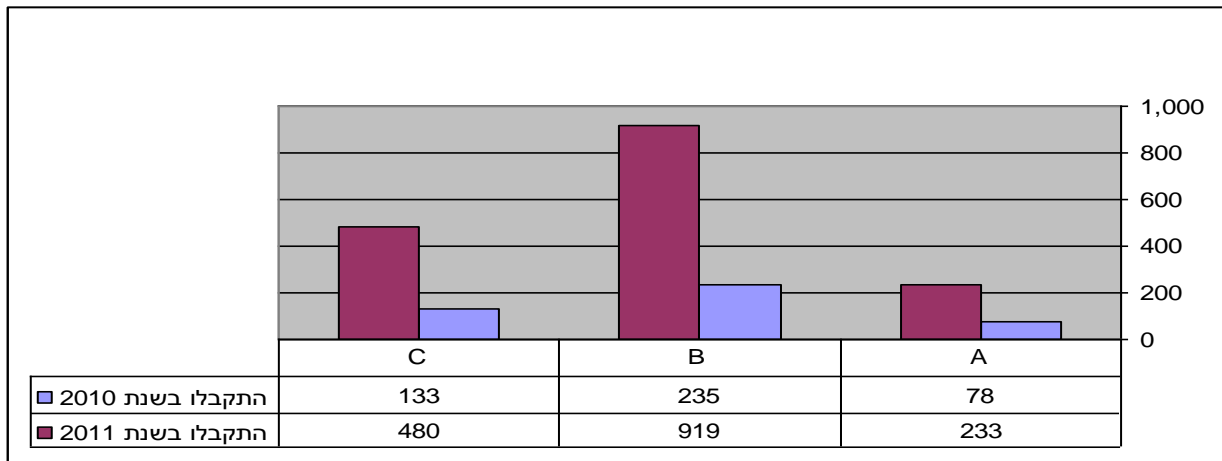


איור 155

- מס' עסקי A הרב ביותר- טופל במחוזות מרכז (163 בקשות) ודרום (107 בקשות).
- מס' עסקי B הרב ביותר- טופל במחוזות צפון (361 בקשות) ומרכז (304 בקשות).
- מס' עסקי C הרב ביותר- טופל במחוזות צפון (232 בקשות) ומרכז (149 בקשות).
- ניתן לראות שהמספר הרב ביותר של בקשות טופלו במחוז צפון (637 בקשות) ולאחריו במחוז מרכז (616 בקשות) ולאחריו במחוז דרום (482 בקשות).

חלק מהבקשות לרישיונות העסק שטופלו ע"י המשרד בשנת 2011 הינן בקשות שהגיעו קודם לשנת 2011 ובהן בקשות שהתקבלו לקראת סוף השנה הקודמת ובקשות שמשך הטיפול הנדרש ארוך עקב מורכבות העסקים. מבין הבקשות שטופלו בשנת 2011, 2078 בקשות התקבלו בין השנים 2010 ו-2011. 600 (22%) מהבקשות שטופלו התקבלו לפני שנת 2010 לגביהן נערכה בדיקה מחודשת ואימות נתונים.

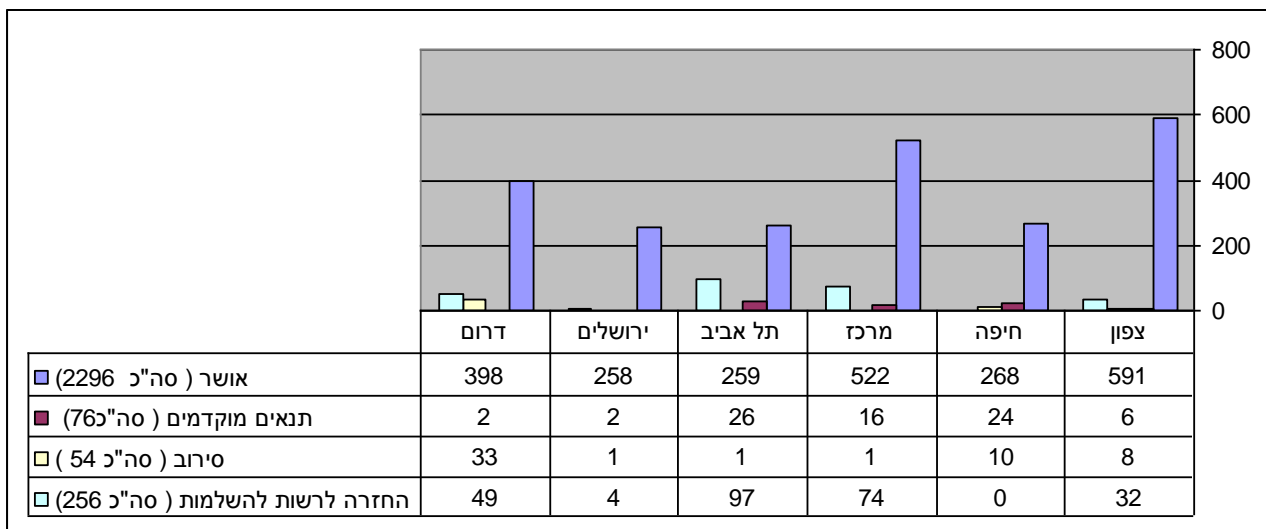
● מספר בקשות עבור עסקי A\B\C שטופלו בשנת 2011 והתקבלו בשנים 2010-2011



איור 166

ניתן לראות כי 446 מהבקשות שטופלו בשנת 2011 התקבלו בשנת 2010. כ- 80% בקשות של עסקי B ו-C ו-כ- 20% בקשות עבור עסקי A. סך הבקשות שהתקבלו בשנת 2010 מהוות 16% מכלל הבקשות שטופלו בשנת 2011.

● אופן הטיפול בבקשות ע"י המחוזות:



איור 17

ניתן לראות כי מרבית הבקשות שטופלו במחוזות השונים אושרו כ- 85%.

- תנאים מוקדמים ניתנו ל 3% מהעסקים. המספר הרב ביותר של **תנאים מוקדמים** הוצאו במחוזות תל אביב (26) וחיפה (24).
- 2% מהבקשות סורבו. המספר הרב ביותר של **סירובים** לעסקים שעבורם לא ניתן לאשר בקשות לרישיונות עסק הוצאו במחוז דרום (33).
- כ- 10% מהבקשות הוחזרו להשלמת נתונים. המספר הרב ביותר של **החזרת הבקשות ללא טיפול** עקב אי מסירת הנתונים הנדרשים ו/או השאלון הסביבתי בוצעו במחוזות תל אביב (97) ומרכז (74).

• זמני טיפול:

הזמן הממוצע חושב לפי בקשות שהתקבלו בין השנים 2010-2011 ואושרו בשנת 2011. זמן ממוצע לטיפול בבקשות לרישיונות עסק מרגע קבלתן במחוזות ועד אישורן הינו 67 ימים.

מספר בקשות שאושרו (לרבות תנאים מוקדמים ונוספים שהוצאו) ע"י המחוזות לפי

הסיווגים A\B\C וזמן ממוצע לאישור:

זמן ממוצע לאישור הבקשות (ימים)	מספר בקשות שאושרו+ הוצאו תנאים מוקדמים ונוספים	סיווג העסקים
89	355	A
60	1346	B
69	610	C

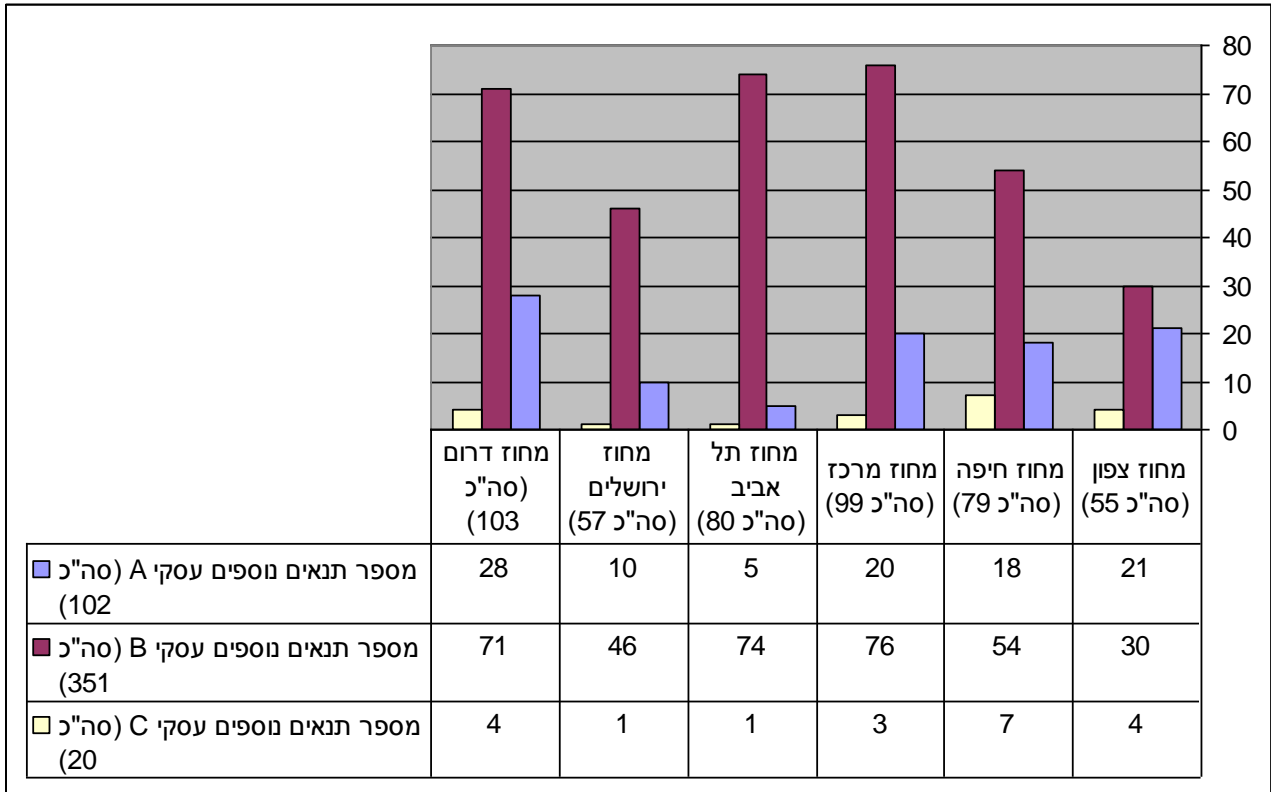
איור 18

ניתן לראות כי הזמן הנחוץ לאישור בקשות מפעלי A היינו כ- 90 יום וזאת עקב מורכבותם הרבה. הטיפול במפעלי B ו- C אורך כ- 60 יום וזאת בעיקר בשל עומס העבודה הרב המוטל על המחוזות.

• הוצאת תנאים נוספים ברישיונות עסק

סה"כ הוצאו בשנת 2011 ע"י מחוזות המשרד עבור 473 עסקים תנאים נוספים ברישיונות עסק.

התפלגות התנאים הנוספים שהוצאו במחוזות לפי הסיווג A\B\C:



איור 189

– **תנאים נוספים שהוצאו עבור עסקי A** – המספר הרב ביותר של תנאים נוספים הוצאו במחוז דרום (28) ולאחריו במחוז צפון (21) ולאחריו במחוז מרכז (20).

– **תנאים נוספים שהוצאו עבור עסקי B** – המספר הרב ביותר של תנאים נוספים הוצאו במחוז מרכז (76) ולאחריו במחוז תל אביב (74) ולאחריו במחוז דרום (71).

– **תנאים נוספים שהוצאו עבור עסקי C** – מעט תנאים נוספים הוצאו בכל המחוזות. המספר הרב ביותר של תנאים נוספים הוצאו במחוז חיפה (7), לאחריו במחוזות דרום וצפון (4).

מספר התנאים הנוספים הגדול ביותר הוצא עבור עסקי B (351), לאחריהם עבור עסקי A (102) והכי מעט עבור עסקי C (20).

4. תנאים נוספים שהוצאו במסגרת מבצעים ארציים לעדכון תנאים

ברישיונות עסק:

מעט לעת מעדכן המשרד את תנאי המסגרת לרישיונות עסק לשם הסדרה רוחבית של סקטורים נבחרים.

להלן הסקטורים שעודכנו בשנת 2011:

א. **מפעלים מפני תמלחות** – מניעת המלחת שפכים הינו נושא בעל חשיבות רבה בשל השימוש הנרחב בקולחים מטופלים להשקייה. המלחים המוזרמים לשפכים אינם ניתנים לטיפול לאחר הזרמתם ולכן קיימת חשיבות מיוחדת להפרדתם במקור. במטרה להגביר את פינוי התמלחות לים ולקצר הליכים סוכם בין אגפי ים וחופים ושפכי תעשייה כי מפעלי מזון ומפעלי המפנים תמלחת נקיה יקבלו אישור ממרכז שפכים במחוז כתחליף לקבלת היתר הזרמה מהועדה למתן היתרי הזרמה לים. על מנת לעגן את הנושא מבחינה חוקית ולאפשר פקוח ואכיפה על איכות התמלחות המוזרמות לים נדרשה הוספת תנאים ספציפיים לתנאי רישיונות העסק בכל הקשור לאופן הפינוי, יעדי הפינוי וכדומה. במסגרת המבצע זוהו 120 מפעלים האמורים לפנות תמלחות באמצעות אישורי המחוזות. ל- 81 מהם הועברו תנאים עדכניים. למפעלים הנותרים לא ניתן היה להעביר תנאים מסיבות שונות כדוגמת: אי קיום רישיון עסק, עסק שאינו טעון רישוי (בתי חולים, אוניברסיטאות) או שהעסק עבר לשיטת טיפול אחרת במים ללא יצור תמלחות. עסקים שלא ניתן להוציא להם תנאים, נדרשו לפנות לקבלת היתר הזרמה לים.

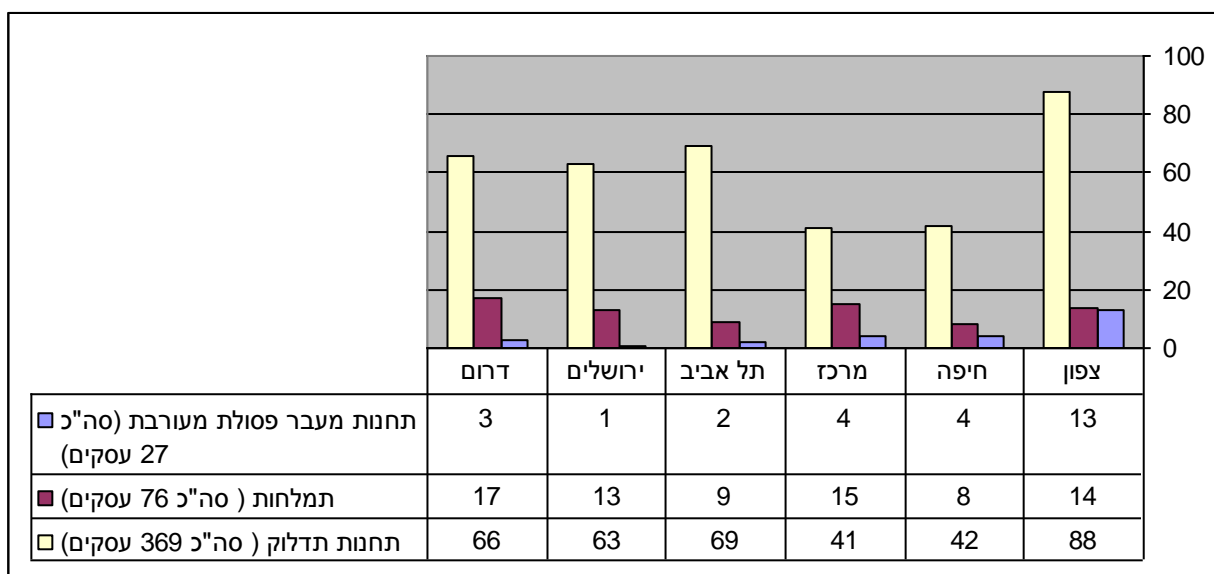
ב. **תחנות מעבר לפסולת** – במסגרת הסדרת תחום הפסולת עודכנו התנאים לתחנות המעבר במספר תחומים ובכלל זה בכל הקשור להתקנת מערכות תת לחץ וטיפול באוויר למניעת מפגעי ריח, בכל הקשור לטיפול בפסולת מופרדת במקור, וטיפול בפסולת המיועדת למיחזור. כמו כן נוספו תנאים לענין העברת דיווחים לאגף פסולת.

במסגרת המבצע זוהו 38 תחנות מעבר רלוונטיות מרחבי הארץ, ל- 29 מהן הוצאו תנאים עדכניים, שאר התחנות פועלות ללא רישיון או שנמצאו על ידי המחוזות כבעלות אופי פעילות שונה (לדוגמא טיפול בפסולת בניין).

ג. **תחנות דלק** – מפרט התנאים לתחנות התדלוק עודכן במספר היבטים לרבות הדרישה להתקנת מערכות מישוב אדים באקדחי התדלוק לשם הגנה על האדם והסביבה. הלוי"ז שנקבע להתקנה היינו ע"פ מרחק התחנה מאזורים רגישים. בשלב ראשון ליישום המדיניות הועברו בשנת 2011 תנאים לתחנות המצויות במרחק של עד 40 מטרים משימושים רגישים לרבות מגורים. זוהו 495 תחנות תדלוק הממוקמות במרחק זה. במסגרת המבצע בוצעו הפעולות הבאות:

- עדכון רשימת תחנות התדלוק
- המצאת מסמכי התנאים הסביבתיים המעודכנים לכ- 75% מתחנות התדלוק בעלות רישיון עסק
- המצאת הדרישות בנושא מישוב אדים במסגרת חוק אוויר נקי ל- 16 תחנות תדלוק ללא רישיונות עסק בתוקף.
- עדכון בסיס נתונים ביחס לכלל תחנות התדלוק לרבות סטאטוס רישיון עסק ותוקפו, מועדי מסירת התנאים המעודכנים לרשות/לעסק.

מספר עסקים להם הוצאו תנאים נוספים ע"י המחוזות במסגרת מבצעים ארציים



איור 20

ניתן לראות כי הסקטור לו הועברו המספר הרב ביותר של תנאים נוספים במסגרת המבצעים הינו תחנות התדלוק (369).

- במבצע לעדכון תנאים לתחנות מעבר לפסולת מעורבת הוצאו מספר הרב ביותר של תנאים במחוז צפון (13).
- במבצע לעדכון תנאים בנושא תמלחות הוצאו מספר הרב ביותר של תנאים במחוז דרום (17).
- במבצע לעדכון תנאים לתחנות תדלוק הוצאו מספר הרב ביותר של תנאים במחוז צפון (88).

5. פעילות היחידות הסביבתיות ואיגודי הערים

החל משנת 2000 מסמיך השר להגנת הסביבה נציגים ביחידות סביבתיות ואיגודי ערים כ"נותני אישור" לפריטים המסווגים כעסקי C.

בשנת 2011 הוסמכו 6 עובדים נוספים מעובדי יחידות סביבתיות ואיגודי ערים כמפורט להלן: מועצה אזורית רמת נגב (עובד1), איגוד ערים לאיכות הסביבה אשדוד יבנה (עובד1), באר שבע (2 עובדים), הרצליה (עובד1) ואיגוד ערים לאיכות הסביבה נפת אשקלון (עובד1).

יחידות סביבתיות ואיגודי ערים פרוסים בכל רחבי הארץ, וחלקם פועלים בשטח של מס' מחוזות.

היחידות הסביבתיות מעבר לפועלים כנותני אישור עבור עסקי C להם הוסמכו מסייעים למחוזות המשרד בטיפול ופיקוח על עסקי A ו-B וכן פועלים במסגרת הרשויות המקומיות גם בעסקים נוספים.

לכ- 27% מהרשויות המקומיות אין יחידה סביבתית/ איגוד ערים לאיכות הסביבה פעיל בתחומן.

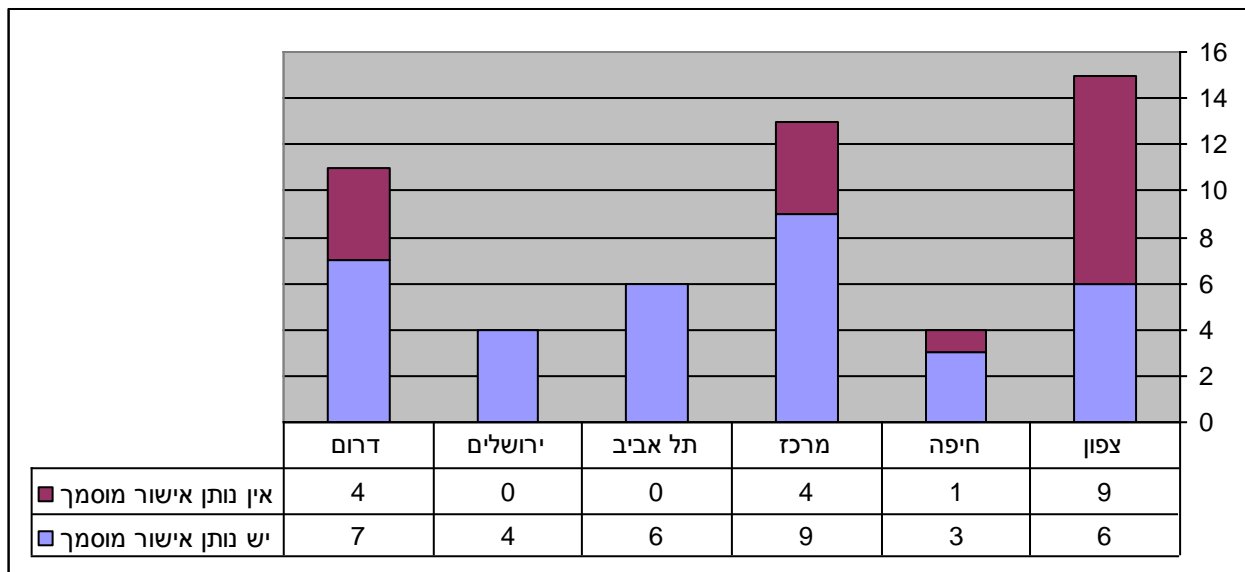
התפלגות יחידות סביבתיות ואיגודי ערים לפי מחוזות:

מחוז מרכז (13)
מחוז דרום (11)

מחוז חיפה (4)
מחוז ירושלים (4)

מחוז צפון (15)
מחוז תל אביב (6)

מספר יחידות סביבתיות בהן בעלי הסמכה כ"נותני אישור" על פי חלוקה למחוזות המשרד:



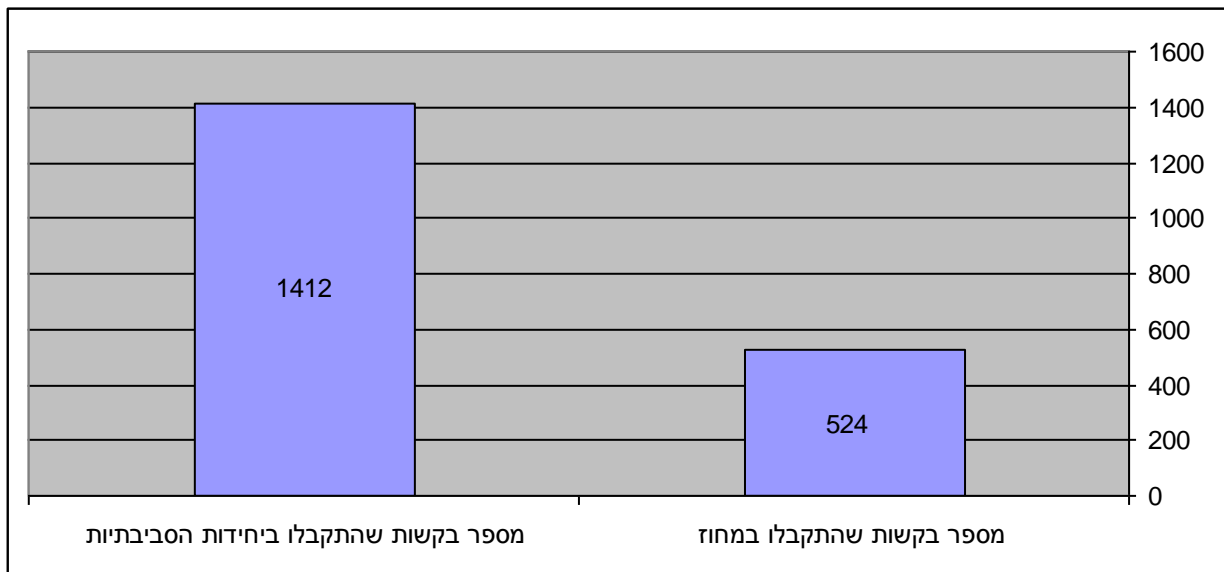
איור 19

מהנתונים ניתן לראות כי במחוזות תל אביב, ירושלים וחיפה המטפלים בשטח גיאוגרפי מצומצם יחסית מספר יחידות מועט אך בכולן פרט לאחת בעלי הסמכה. לעומת זאת במחוזות דרום, מרכז וצפון המטפלים בשטח גיאוגרפי נרחב אמנם יש יותר יחידות אך מספר היחידות בהן בעלי הסמכה לטיפול ברישוי עסקים היינו חלקי בלבד.

המצב המתואר מעיד על מחסור ביחידות עם אנשי מקצוע בעלי הסמכה לטיפול בנושא רישוי עסקים במחוזות המטפלים בשטחים נרחבים.

מספר בקשות עבור עסקי C (פריטים שאליהם הוסמכו היחידות) שהתקבלו בשנת 2011 על ידי היחידות

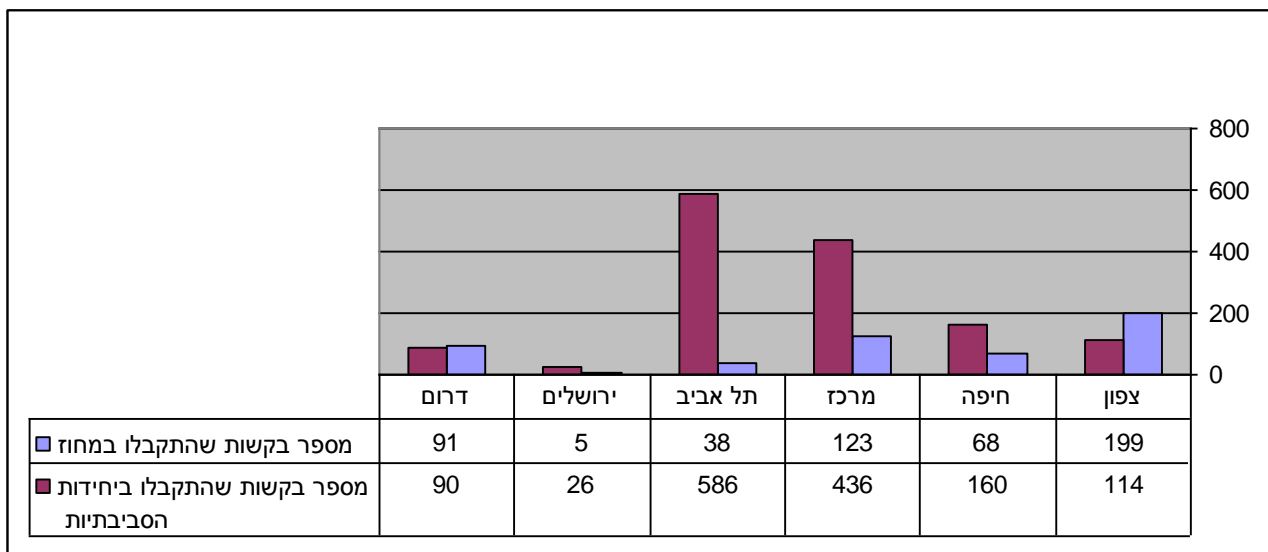
הסביבתיות ואיגודי הערים ומספר בקשות שהתקבלו על ידי המחוזות:



איור 20

ניתן לראות כי פעילות היחידות הסביבתיות ואיגודי ערים היכן שקיימים בעלי הסמכה כ"נותני אישור" מסייעת מאוד לעבודת המחוזות.

מספר הבקשות עבור עסקי C שהתקבלו ע"י היח"ס וע"י המחוזות:



איור 21

הנתונים לעיל מצביעים על כך שבמחוזות תל אביב, מרכז, חיפה וירושלים פעילות היחידות הסביבתיות נותנת מענה למרבית עסקי C. לעומת זאת, מחוזות צפון ודרום, המחוז עדיין מטפל במספר רב של עסקי C בהיעדר כיסוי מספיק של יחידות סביבתיות ואיגודי ערים בהם בעלי הסמכה.

דוגמאות למספר הבקשות שטופלו ע"י היחידות הסביבתיות ואיגודי ערים עבור סקטורים שונים:

מספר בקשות שהתקבלו	סקטור
371	חניונים (ששטחם מעל 50 מ"ר)
294	מוסכים
49	בתי קירור
69	מכבסות
20	ניקוי יבש
98	ייצור ועיבוד מוצרי עץ ללא צביעה

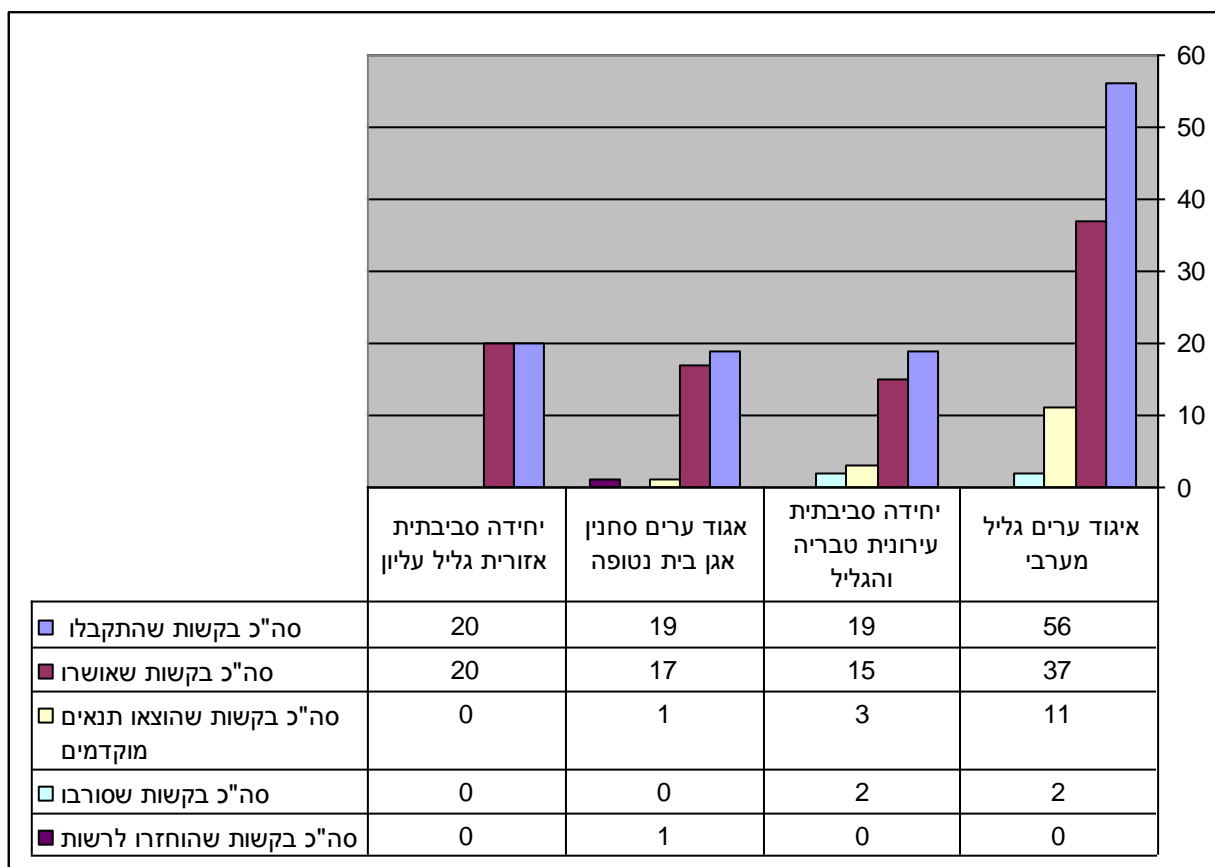
איור 24

פירוט הפעילויות של היחידות הסביבתיות ואיגודי הערים בתחום רישוי עסקים על פי מחוזות המשרד:

*חלק מהיחידות אחראיות על אזורים הפרוסים בשטחי כמה מחוזות המשרד.

* הדו"ח מציג את הפעילויות של יחידות בהן יש עובדים בעלי הסמכת השר כנותני אישור ואשר הגישו את הדו"ח השנתי לשנת 2011.

סיכום פעילות יח"ס במחוז צפון:

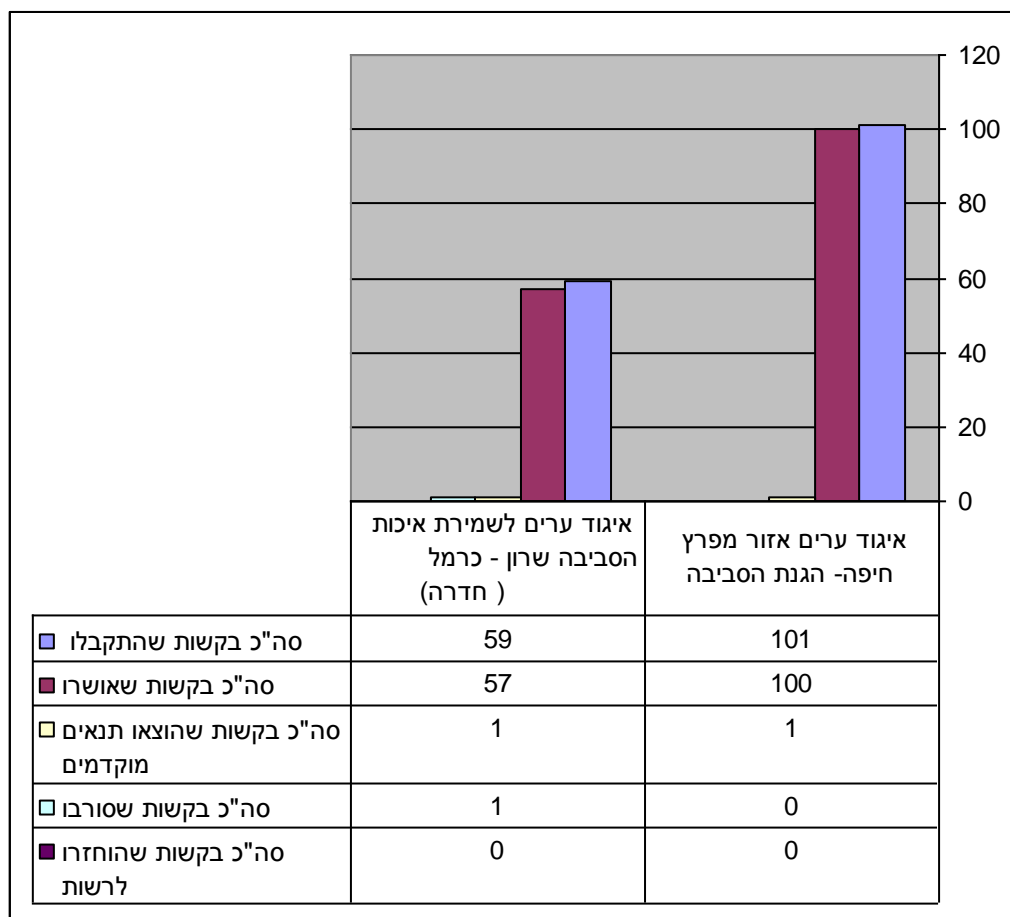


איור 25

* על פי נתוני 4 מתוך 6 יחידות פעילות.

איגוד ערים גליל מערבי קיבל את המספר הרב ביותר של בקשות מבין היחידות הפועלות במחוז צפון. השימוש הנרחב ביותר בתנאים מוקדמים עבור עסקים להם אין תשתיות הכרחיות נעשה באיגוד ערים גליל מערבי.

סיכום פעילות יח"ס במחוז חיפה:

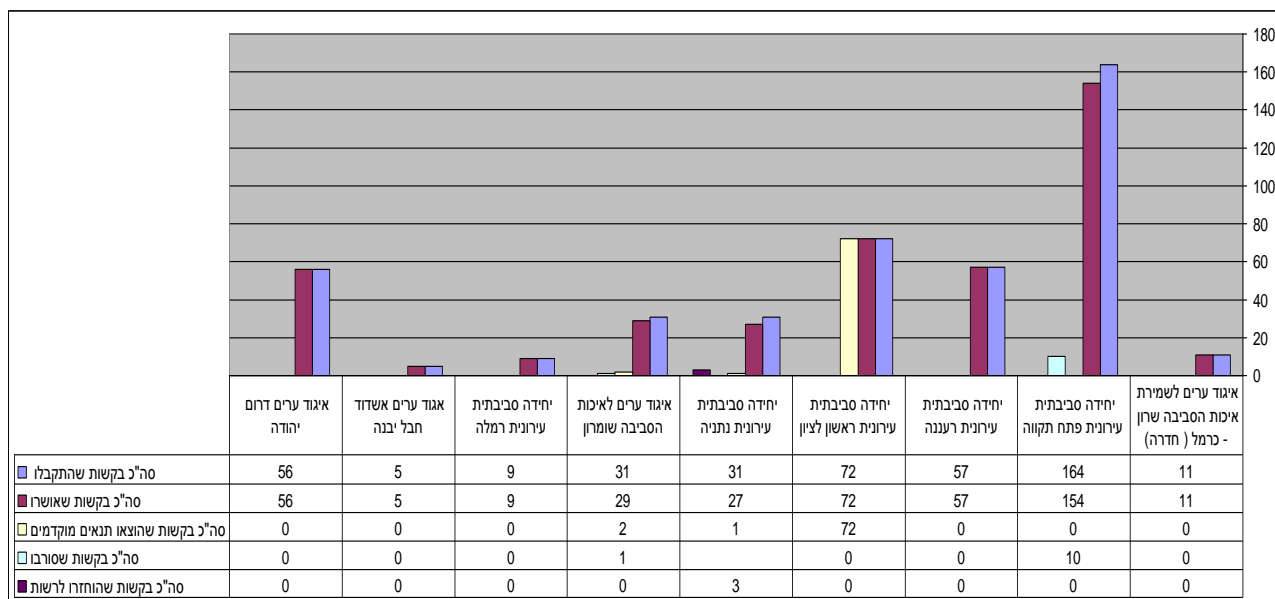


איור 26

* על פי נתוני 2 מתוך 3 יחידות פעילות.

איגוד ערים אזור מפרץ חיפה קיבל את המספר הרב ביותר של בקשות. בשני האיגודים נעשה שימוש מועט בהוצאת תנאים מוקדמים.

סיכום פעילות יח"ס במחוז מרכז:

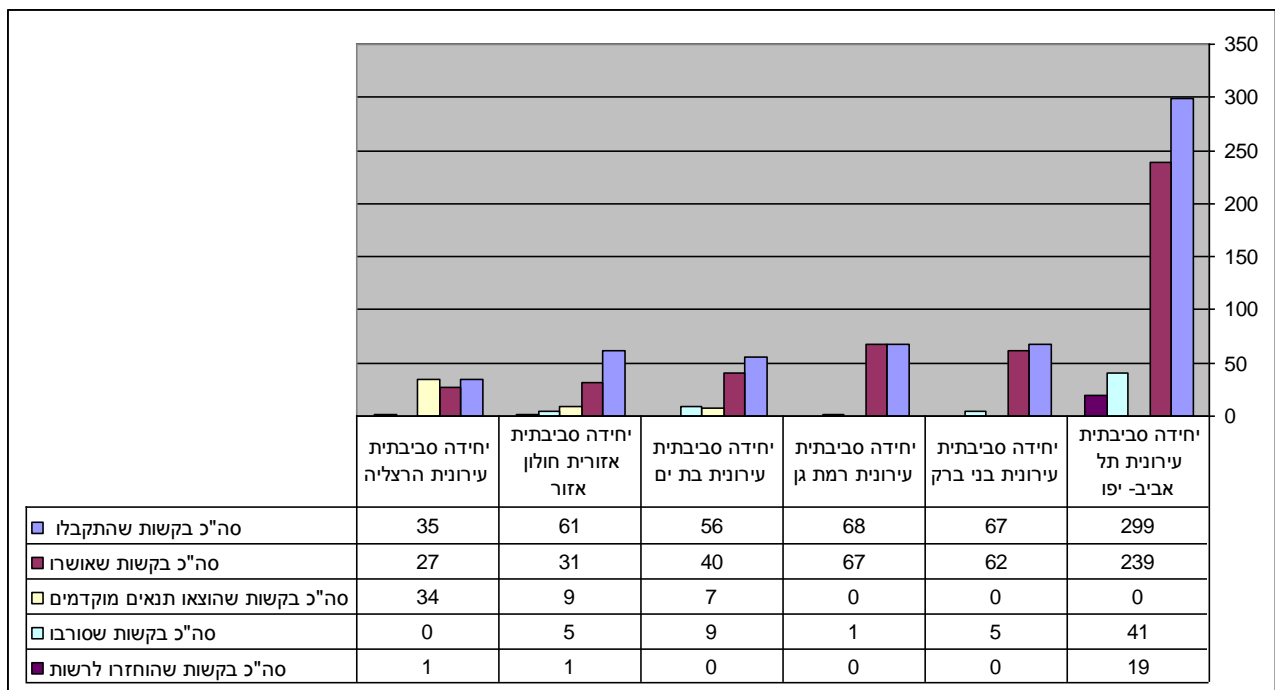


איור 22

* על פי נתוני כל היחידות הפעילות במחוז.

יחידה סביבתית עירונית פתח תקווה קיבלה את המספר הרב ביותר של בקשות מבין היחידות הפועלות במחוז מרכז. השימוש הנרחב ביותר בהוצאת תנאים מוקדמים נעשה ע"י יח"ס ראשון לציון, בכל שאר היחידות והאיגודים השימוש מועט.

סיכום פעילות יח"ס במחוז תל אביב:

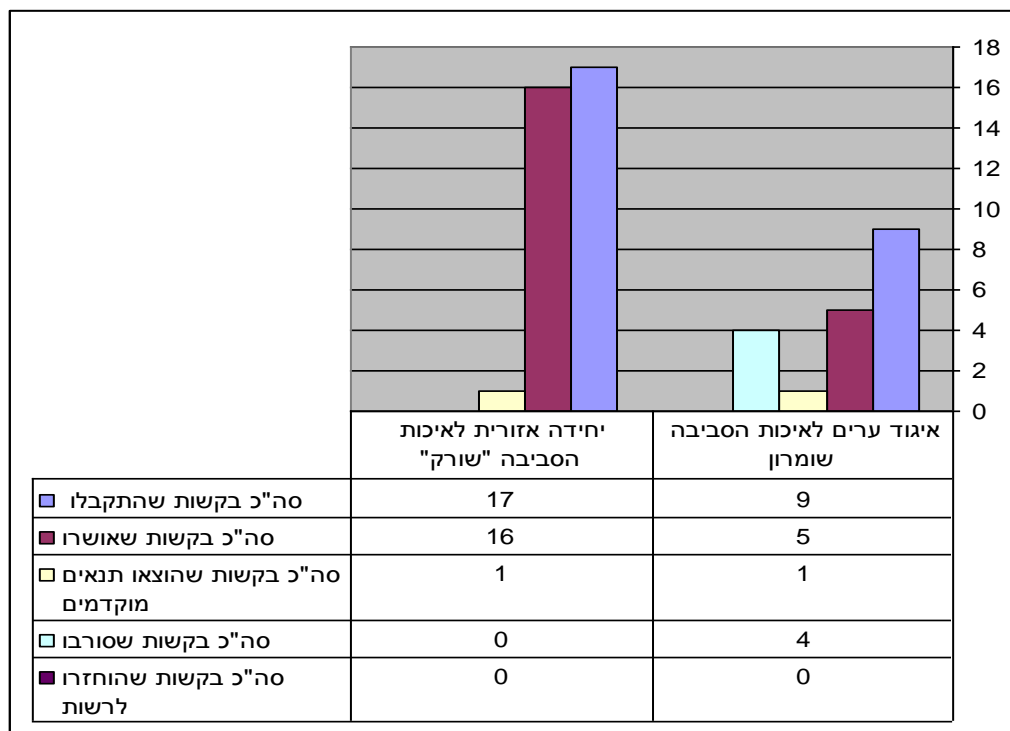


איור 28

* על פי נתוני כל היחידות הפעילות במחוז.

יחידה סביבתית עירונית תל אביב - יפו קיבלה את המספר הרב ביותר של בקשות מבין היחידות הפועלות במחוז תל אביב. השימוש הנרחב ביותר בהוצאת תנאים מוקדמים נעשה ע"י יח"ס תל אביב, בכל שאר היחידות השימוש מועט.

סיכום פעילות יח"ס במחוז ירושלים:

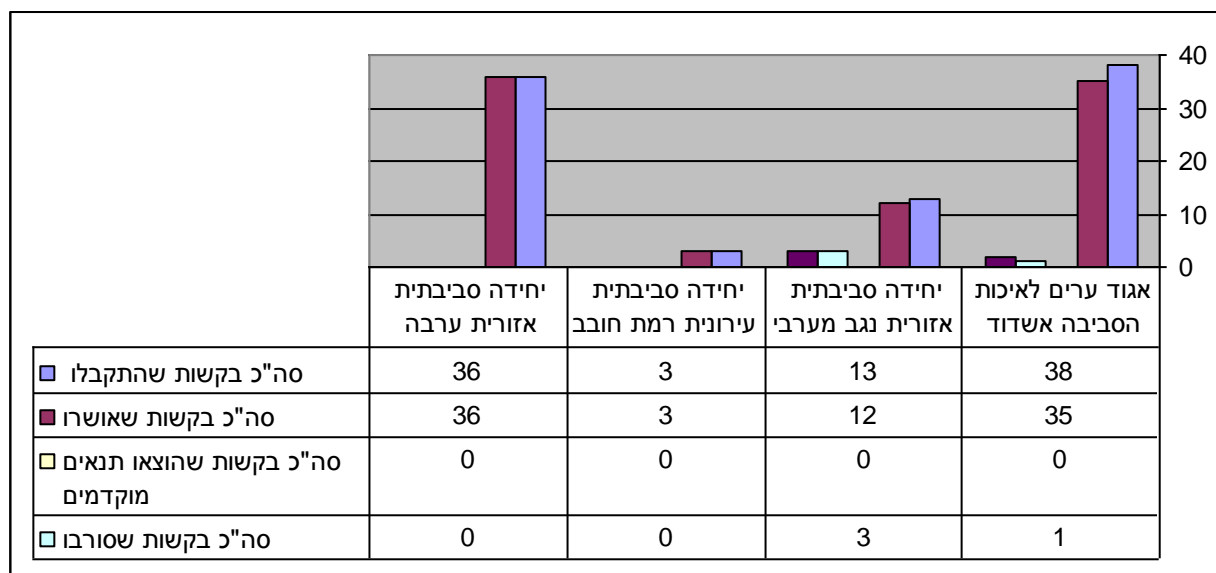


איור 29

* על פי נתוני 2 מתוך 4 יחידות פעילות.

יחידה אזורית לאיכות הסביבה "שורק" קיבלה את המספר הרב ביותר של בקשות מבין היחידות הפועלות במחוז ירושלים. השימוש בהוצאת תנאים מוקדמים מועט ביותר בשתי היחידות (לעסק אחד).

סיכום פעילות יח"ס במחוז דרום:



איור 30

* על פי נתוני 4 מתוך 7 יחידות פעילות.

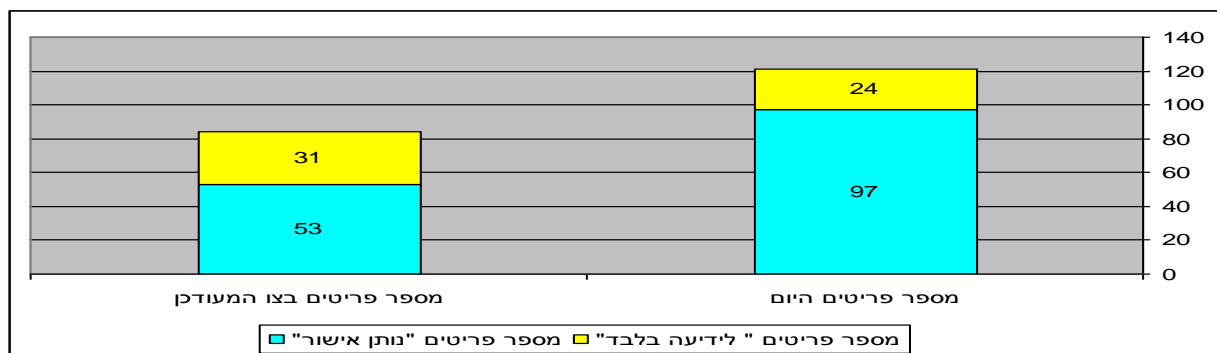
איגוד ערים לאיכות הסביבה אשדוד חבל יבנה קיבל את המספר הרב ביותר של בקשות מבין היחידות הפועלות במחוז דרום. לא בוצע כלל שימוש בתנאים מוקדמים.

6. הערכות האגף לרפורמה בחוק רישוי עסקים :

בשנת 2011 בוצעה באגף תעשיות ורישוי עסקים פעילות רבה לקראת כניסתו לתוקף של חוק רישוי עסקים המעודכן. השנוי בחוק רישוי עסקים יצר שלושה מסלולי רישוי: מסלול מזורז, רגיל ומיוחד וחיוב פרסום מפרטי תנאים אחידים למסלול המזורז והרגיל. באגף הוכנו מפרטים אחידים לפריטים במסלול המזורז והרגיל. לפריטים במסלול המיוחד לא ניתן להכין מפרטים אחידים שכן העסקים בסקטור שונים מהותית זה מזה בפעילותם ועבורם יוכנו מפרטי תנאים ייחודיים. למפעלים בעלי ההשפעות המשמעותיות יינתנו תנאים על פי מתודולוגית הטיפול של דירקטיבת ה-IED. להלן ריכוז הפעולות שבוצעו:

- **עדכון צו רישוי עסקים** – שינוי במעורבות המשרד באופן רישוי פריטים שונים.

מספר הפריטים עבורם המשרד "נותן אישור" ו"לידיעה בלבד" בצו כיום ובצו המעודכן-



איור 31

- **הכנת מפרטי תנאים אחידים לפרסום באתר ממשל זמין** – במטרה להשוות את הדרישות הסביבתיות של המשרד מעסקים טעוני רישוי, הכין המשרד מפרטים אחידים עבור סוגי עסקים המשתייכים לסקטורים בעלי פעילות אחידה. הוכנו 37 מפרטי תנאים אחידים לסקטורים ובהם: תחנות תדלוק, בתי שחיטה, רפתות, לולים. המפרטים ישמשו את מחוזות המשרד, היחידות הסביבתיות או הרשויות המקומיות בעסקים להם המשרד יסמיך את היחידות או יהפוך להיות בסטטוס "לידיעה" בלבד.
- **נוהל הסמכת "נותני אישור"** - עודכן נוהל הסמכה לאנשי היחידות הסביבתיות ואיגודי ערים. העדכון כולל קביעה של אמות המידה להשכלה וניסיון. נוספה הצהרה לשם מניעת ניגוד ענייניים.
- **אתר אינטרנט**- הוכן פורמט מחודש לאתר אגף תעשיות ורישוי עסקים באינטרנט. באתר יפורסמו המפרטים האחידים ומפרטים בהם יבוצעו שנויים הכל כמתחייב בתקנות לאחר עדכון.
- **הכנת נהלי עבודה ע"פ השינויים בחוק רישוי עסקים** - הנהלים הוכנו עבור תהליכי הרישוי החדשים כפי שנקבעו בחוק רישוי עסקים שעודכן בשנת 2010.
- **מערכת מחשוב** - אפיון מערכת מחשוב חדשה לטיפול במפעלים ובבקשות לרישיון עסק על פי השינויים בחוק רישוי עסקים.

7. סיכום

הדו"ח מפרט נתונים כלליים ונתוני פעילות שנת 2011. ניתן לראות כי המשרד מטפל בכ- 18,000 עסקים המוסדרים סביבתית באמצעות חוק רישוי עסקים. חלקם בעלי השפעות מקומיות וחלקם בעלי השפעות נרחבות. על פי הנתונים המצטברים 10% הם מפעלי A 50% מפעלי B ו-40% מפעלי C. הטיפול במסי עסקים רב כל כך בכח האדם הנתון אינו מאפשר מתן מענה בזמן הנדרש ואינו מאפשר ביצוע פיקוח כנדרש אחר דרישות שניתנו כתנאים ברישיונות עסק.

בשנת 2011 טופלו ע"י מחוזות המשרד 2694 בקשות לרישיונות עסק בהם 16% עסקי A 59% עסקי B ו-24% עסקי C. החל משנת 2000 הסמיך השר להגנת הסביבה את נציגי היחידות הסביבתיות ואיגודי ערים כנותני אישור לעסקים בעלי השפעות מקומיות. ניתן לראות כי בשנת 2011 טיפלו נציגי היחידות ב-1412 עסקי C ובשל העובדה שבאזורים רבים לא קיימות יחידות סביבתיות ואיגודי ערים טופלו ע"י המשרד 524 בקשות של עסקי C. הנתונים מצביעים על כך שבמחוזות צפון ו-דרום שהינם בעלי שטח גיאוגרפי נרחב אין כיסוי גיאוגרפי מספק של יחידות סביבתיות ואיגודי ערים מצב המחייב את מחוזות המשרד להקצות משאבי כח אדם לשם הסדרת עסקים בעלי השפעות מקומיות.

תמונת מצב זו אשר זוהתה כבר בדו"ח 2010 הביאה להחלטה כי יש צורך ליצור הרארכיה בטיפול בעסקים. הוחלט כי על המשרד להתמקד בטיפול בעסקים בעלי השפעות נרחבות ומשמעותיות ולשפר את הפיקוח בהם ולהקנות לשלטון המקומי כלים להסדרת הסקטורים בעלי השפעות נמוכות ומקומיות. לשם כך הוכנה בשנת 2011 הצעה מחודשת לסיווג מפעלים על פי מורכבותם ומידת השפעתם הסביבתית וכן הוצע שינוי למידת מעורבות המשרד כנותן אישור בצו רישוי עסקים. השינוי כולל מעבר המשרד ממעמד של נותן אישור למעמד "לידיעה" ב-31 סקטורים בעלי השפעות סביבתיות מקומיות וסקטורים המוסדרים ע"י המשרד בחקיקות נוספות. עבור סקטורים אלו הוכנו מפרטי תנאים אחידים כמתחייב מהתיקון האחרון לחוק רישוי עסקים בשנת 2010. השינוי המוצע יחסוך עבור עסקים המשתייכים לסקטורים אלו את הפניה למשרד להגנת הסביבה והמתנה לתשובתו ויביא לצמצום בירוקרטיה וקיצור זמני ההמתנה לקבלת רישיון, מהלך התואם את המלצות רפורמת הבר לחוק רישוי עסקים. בו זמנית השינוי יאפשר למשרד להגנת הסביבה להתרכז בטיפול בעסקים בעלי השפעות סביבתיות נרחבות ומשמעותיות ולשפר את הפיקוח על עסקים אלו. לקראת יישום השינוי המוצע פועל המשרד לחיזוק השלטון המקומי, יחידות סביבתיות ואיגודי ערים. בעקבות השינוי כאמור במעמד המשרד בצו רישוי עסקים יתקיים הליך הסמכה מחודש לנציגי היחידות הסביבתיות ואיגודי הערים כנותני אישור לפריטי עיסוק שונים ונושא זה יוסדר לאחר פרסום הצו המעודכן.

הדו"ח מצביע על כך שבפעילות המשרד 85% מהבקשות לרישיון עסק אושרו, 3% קיבלו תנאים מוקדמים טרם אישור, 11% מהבקשות הוחזרו לרשויות לקבלת נתונים מלאים ו-2% מהבקשות סורבו. ניתן לראות כי במשרד נעשה שימוש מועט במתן תנאים מוקדמים (תמונת מצב זו חוזרת גם בפעילות היחידות הסביבתיות ואיגודי ערים). יש לבחון מדוע נעשה שימוש מצומצם באמצעי זה.

משך הזמן הממוצע למתן אישורים ע"י המשרד לעסקי A- הינו 89 יום, לעסקי B- 60 יום ולעסקי C- 69 יום. משך הזמן מושפע ממידת מורכבות העסקים וכן מעומס העבודה המוטל על המטפלים בנושא. השנוי המתוכנן בצו רישוי עסקים כמוסבר לעיל אמור לסייע בכל הקשור לעומס העבודה ולאפשר קיצור זמן הטיפול בבקשות. בנוסף

הוחלט כי נציגי אגף אגרואקולוגיה יוסמכו כנותני אישור לסקטור גידול בע"ח. הסמכה זו תתבצע לאחר פרסום תקנות רישוי עסקים (הוראות כלליות) וצו רישוי עסקים עם עדכונם. מהלך זה אמור אף הוא לסייע לצמצום משך הטיפול בבקשות לרישיון עסק.

במהלך שנת 2011 נערכו שלושה מבצעי עדכון תנאים. במבצעים אלו הסדיר המשרד פעילותם של סקטור מפני התמלחות, סקטור תחנות מעבר לפסולת מעורבת וסקטור תחנות תדלוק הממוקמות עד מרחק 40 מ' ממגורים. במסגרת מבצעים אלו עודכנו תנאים ל- 472 עסקים.

המלצות לפעילות שנת 2012:

1. יש לפעול לחיזוק השלטון המקומי, היחידות הסביבתיות ואיגודי ערים באופן שיאפשר יצירת הרארכיה בטיפול בעסקים כמוסבר לעיל.
2. יש להכין מפרטי תנאים אחידים גם לחלק מהעסקים במסלול ה"מיוחד" ובכך לשפר את השקיפות והוודאות של בעלי העסקים.